

ASA Chart 圖表使用說明

目錄

1.圖表平台	
1.1 平台的運行.....	1
2.菜單各項功能說明.	
2.1 系統菜單.....	3
2.2 檢視菜單.....	5
2.3 劃線.....	7
2.4 顏色.....	12
2.5 技術分析.....	13
2.6 默認菜單按鈕及選項 解釋.....	22
3.後記	

1 圖表平台

1.1 平台的運行：




運行 FXChartDemoSetup.msi  圖表安裝程序，

前提是您的 ASA 交易平台已經安裝好，

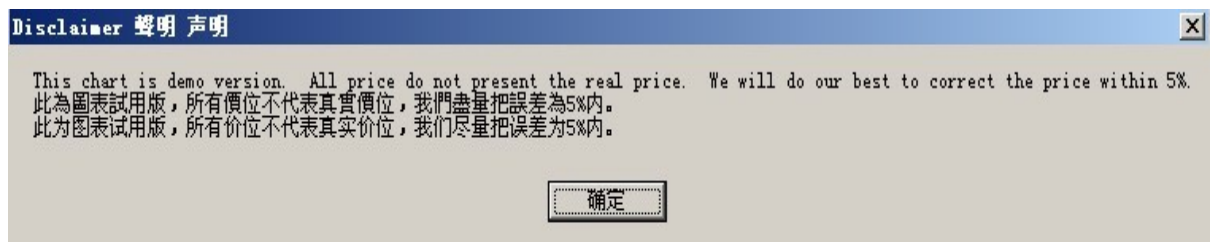
如果沒有 Microsoft .NET Framework 2.0 請去 ASA 網站下載並安裝。



安裝完成 會在桌面顯示 。

第一次運行 需要連接服務器下載必要的數據。(注：避免數據錯誤，請儘量只運行一個圖表程序！)

圖表程序正常運行成功 會提示：



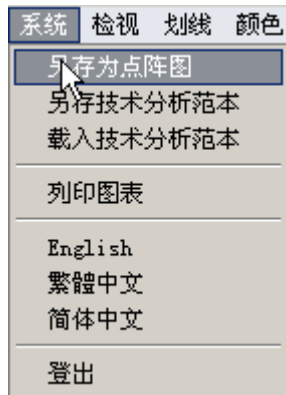
點確定繼續.....（根據您的網速快慢 會在 5 秒至 30 秒圖表連接成功）

啟動成功平台界面顯示 如下圖：



2 菜單各項功能說明

2.1 系統菜單



①：另存為點陣圖：

把當前屏幕圖表 保存為 bmp 圖片文件



②：另存技術分析范本：

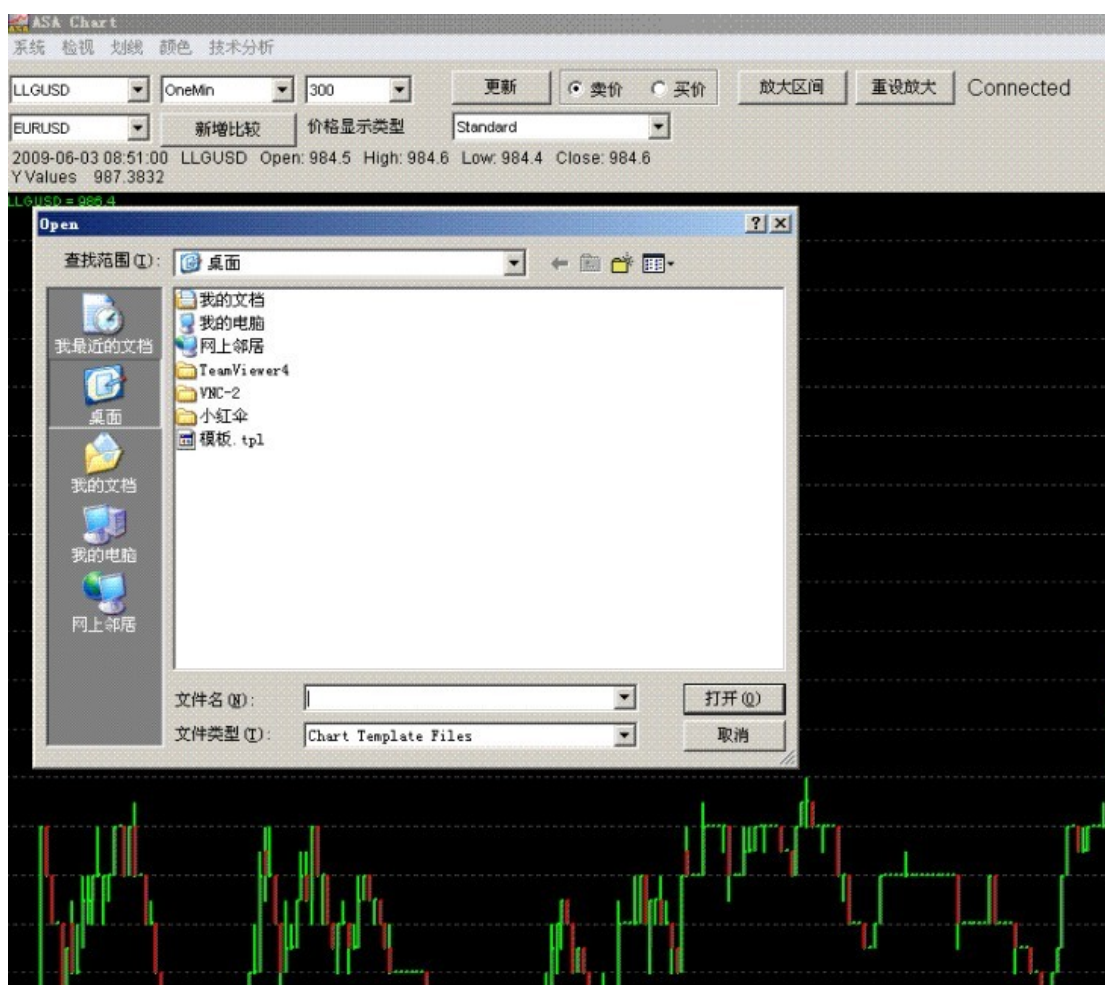
保存當前數據為 將來用到得 技術分析模板



111111.tpl 文件格式為 TPL

③：載入技術分析版本：

用來導入曾保存過的技術分析模板 以供分析和參考

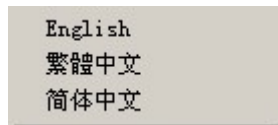


④：列印圖表：

當前屏幕圖表 發送至打印機

⑤：語言支持：

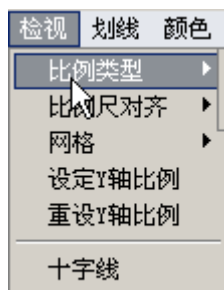
圖表提供三種語言支持選擇



⑥：登出：

徹底退出 圖表程序

2.2 檢視菜單



①：比例類型

A：半對數

圖表背景 採用 半對數坐標顯示

B：線性

圖表背景 採用直線 坐標顯示

②：比例尺對齊

A：靠右（ 默認靠右 符合亞洲使用習慣，如下圖）



注：綠色突出數值 為 當前行情價格值

B：靠左（根據個人使用習慣 調整價格比例尺 顯示在 屏幕左邊 如下圖）



③：網格

A：顯示 X 網格

豎向顯示網格線

B：顯示 Y 網格

橫向顯示網格線

④：設定 Y 軸比例

自定義當前 圖表顯示的行情價格間的比例

⑤：重設 Y 軸比例

恢復圖表預設的初始值 Y 軸比例

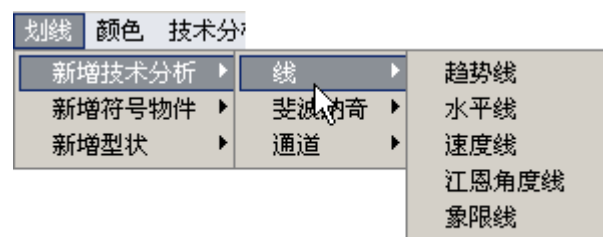
⑥：十字線

設置鼠標准心為十字線，更準確的定位當前價格位置。

2.3 劃線

注:任何自定義增加的技术標籤及圖標，如不需要時可以通過左鍵選擇、再右鍵刪除。

①：新增技術分析



1：線

— 趨勢線

所謂**趨勢線**就是上漲行情中兩個以上的低點的連線以及下跌行情中兩個以上高點的連線,前者被

稱為上升**趨勢線**,後者被稱為下降**趨勢線**



_ _ 水平線

水平面上的直線以及和水平面平行的直線。

_ _ 速度線

以中心放射狀的線,是速度的標誌通常稱為速度線



_ _ 江恩角度線

直觀、明瞭地反映“時間與價位”相互關係的，是眾所周知的江恩角度線。(更多內容請參考江恩理論等書籍)



__ 象限線

平面分幾個個區間，中間的線就是象限線。



2：斐波納奇

弧線：

一種回撤測算技術，其構造方法與阻速線的類似。首先在圖上找出上下兩個極端的點（通常是市場的重要頂點和底點），然後以第二個點為圓心，按照斐波納奇參數，38%，50%，62%，從兩點之間的垂直線段上截得三個半徑，分別畫出三條弧線。這三條弧線從時間和價格兩方面標識了可能出現支撐或阻擋的位置

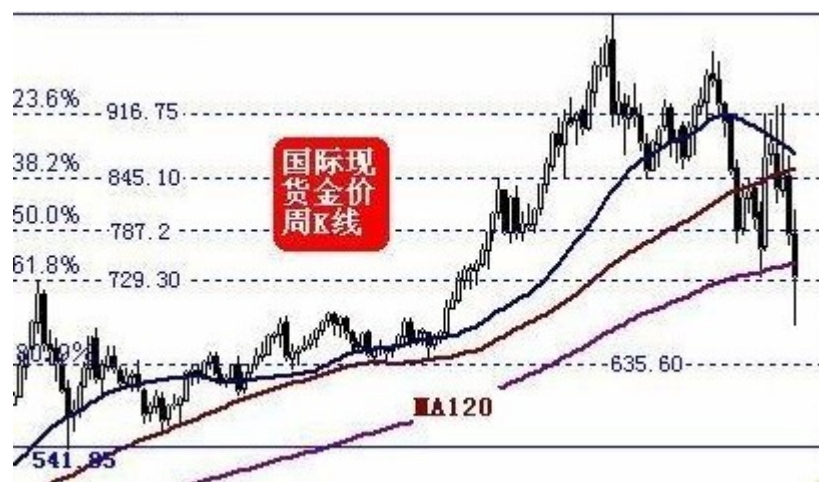
扇線線：

以扇形形態為趨勢的線，來劃分幾個波段。



黃金分界：

又名黃金分割線。黃金分割線是利用黃金分割比率的原理對行情進行分析,並依此給出各相應的切線位置。(詳情請參考相關資料)



時間週期線：

從重要的市場頂部或底部起向未來數算,得出的時間目標.其中的垂直線分別標誌著未來第 3,第 8,第 13,第 21,第 34,第 55 及第 89 個交易日的位.這些日子可能意味著市場的重要轉折點

3：通道

_ _ 誤差通道

自定義 行情間價格誤差的標示 從而判斷趨勢的方向和價格的點位。

_ _ 角度趨勢線

按照自定義的價格角度來參考價格將的走向趨勢。

_ _ 角度趨勢線

以線性回歸的方法,計算出該段時間內的回歸線。

②：新增符號物件

買入符號：

添加一個買入的標誌 以便記錄你在什麼價格位買入。買入符號 為 綠色 上升箭頭標誌！

賣出符號：

添加一個賣出的標誌 以便記錄你在什麼價格位賣出。賣出符號 為 紅色 下降箭頭標誌！

離市符號：添加一個平倉標誌 標識符 為 粉紅色 X

文字符號：輸入英文與數字等作為自定義標記

點陣圖符號：插入 BMP 圖片做標示

圖例：



③：新增型狀

橢圓_在當前圖表 增加自定義的 橢圓標示

矩形_增加自定義的 矩形標示 到當前圖表

2.4 顏色

顏色菜單 可以設置 圖表程序的視覺效果

深色：(效果如下圖)



淺色：(效果如下圖)



2.5 技術分析

①：趨勢

A：簡單移動平均線：

注：什麼是簡單移動平均線 簡單移動平均線(SMA)又稱“算術移動平均線”，是指對特定期間的收盤價進行簡單平均化的意思。一般所提及之移動平均線即指簡單移動平均線(SMA)。

B：移動指標平均數：

注：移動指標平均數就是均線指標 由於該指標是反映價格運行趨勢的重要指標，其運行趨勢一旦形成，將在一段時間內繼續保持，趨勢運行所形成的高點或低點又分別具有阻擋或支撐作用，因此均線指標所在的點位往往是十分重要的 支撐或阻力位，這就為我們提供了買進或賣出的有

利時機

C：時間數列移動平均線：

注：多個時間組合的移動平均線組合（將某一現象或統計指標在各個不同時間上的數值按時間先後順序排列所形成的數列定義為 時間組合 通過這個組合利用移動平均線排列出 趨勢的組合）

D：三角移動平均線：

注：指 5 日（或者短期）均線上穿 10 日（或者中期）均線和 30 日（或者長期）均線，中期均線上穿長期均線形成的一個尖頭向上的三角形，三根均線交叉形成銀山谷以後，再次交叉形成一個尖頭向上的不規則三角形，如果這個三角形所處的位置與銀山谷的位置相近或高於銀山谷，那麼這個三角形叫金山谷。該圖形技術含義做多信號。金山谷離銀山谷的距離越遠，並且位置越高，該信號則越準確，上升的潛力越大。

E：變數移動平均線：

注：變數平均線（VMA）與移動平均線的計算方法是一樣的，區別在於移動平均線是以每日收盤價計算的，而變數平均線則是用每日的開盤價、收盤價、最高價和最低價相加後除以 4 得出的數據計算平均線。

F：VIDYA 移動平均線：

注：自適應移動平均線也叫 VIDYA，是根據波動率來自動調整不同的週期平均線。

G：威爾斯·威爾德平滑法：

注：平滑法是在移動平均法基礎上發展起來的一種時間序列分析預測法，它是通過計算指數平滑值，配合一定的時間序列預測模型對現象的未來進行預測

H：加權平均線：

注：加權移動平均線(Exponential Moving Average)是移動平均線(MA)的改良。加權指數移動平均線(EMA)與移動平均線(MA)之分別在於其計算方法，計算加權移動平均線(EMA)所使用的加權

比例是以指數形式級數迭進。它的運用與移動平均線(MA)非常近似，而買入或沽出的訊號亦與移動平均線(MA)相同。指數移動平均線(EMA)除用於價位運算外，亦可與其它的分析指標相互使用。分析指標中，如擺動指標(OSC)及變速率(ROC)亦加入指數移動平均線(EMA)去分析，將兩條之交叉點作為買入或沽出的訊號。

I: 三重指數平滑移動平均指標：

注：英文全名為“Triple Exponentially Smoothed Average”，是一種研究股價趨勢的長期技術分析工具。指標的原理 TRIX 指標是根據移動平均線理論，對一條平均線進行三次平滑處理，再根據這條移動平均線的變動情況來預測股價的長期走勢。

J: 拋物線轉向：

注：全稱叫“Stop and Reverses，縮寫 SAR”也稱停損點轉向，是利用拋物線方式，隨時調整停損點位置以觀察買賣點。

K: 標準差:

注：標準差 (Standard Deviation) 是一種表示分散程度的統計觀念，主要是根據基金淨值於一段時間內波動的情況計算而來的。

L：布林格通道：

注：布林通道線是根據統計學中的標準差原理設計出來的一種相對比較實用的技術指標。參考布林線進行買賣，不僅能指示支持、壓力位，顯示超買、超賣區域，進而指示運行趨勢，還能有效規避主力慣用的技術陷阱-誘多或誘空，操作的勝率遠高於 KDJ、RSI 甚至 MACD 等技術手段，尤其適用於波段操作。

M: 分形混沌通道:

N: 高低通道

O：質數通道

②：擺動指標

A：威廉指數

利用擺動點來量度股市的超買賣現象，可以預測循環期內的高點或低點，從而提出有效率的投資訊號。

B：威廉變異離散量

又稱 WVAD 指標，由 Larry Williams 所創。是一種將成交量加權的量價指標。

C：平滑異同平均線

基於均線得構造原理，對價格收盤價進行平滑處理[求出算術平均值]後得一種趨向類指標。

D：真實波動幅度

由韋爾斯·王爾德所發展出來的技術分析指標，以 N 天的指數移動平均數平均後的交易波動幅度。

E：移動平均通道

一種顯示於圖表上的輔助指針。乾坤燭已將 20 支燭設定為指定參數，而 38 支燭也是常用參數值之一。投資者可利用移動平均線通道作為買入或沽出之據點。當價位到達或穿過移動平均線通道之頂部，顯示牛市在即，是入市時候；相反，當價位到達或穿過移動平均線通道之底部，顯示熊市在即，是沽出的時機。

F：成交量擺動指標

以成交量為基礎的指標，被用來度量資金流進或者流出的。短期和長期趨勢。

G：終極擺動指標

衡量市場的供需狀況，根據前期 28 日的價格走勢估計市場的買賣壓力。

H：彩虹擺動指標

I：價格擺動指標

非趨勢價格擺動指標是忽略價格變動的趨勢效果。找出這個程序循環週期和超出水平值。

J：動量擺動指標

動力指數表示的是價格的漲跌速度，如果價格能始終不渝地上升則動力指數在 0 線上方，繼續向上發展，就說明上升的速度在加快。反之，如果價格始終在下降，則動力指數始終保持在 0 線的下方。如果動力指數繼續向下發展，就說明價格下降的速度在加快。

K：區間擺動指標

是一個排除價格趨勢的**震盪指標**。它試圖通過扣除前期移動平均價來消除長期趨勢對價格波動的干擾，從而便於發現價格短期的波動和超買超賣水平。

(通常理解為：打到一個區域的上沿再回到下沿，碰到下沿再上去到上沿。)

L：錢德動量擺動指標

錢德動量指標在計算公式的分子中採用上漲日和下跌日的數據。

M：或然擺動指標

運用收盤價、過去某一時期高值、低值，來判斷超買、超賣。的技術分析指標。

N：分形混沌擺動指數

由至少五個連續的柱圖組成；中間柱圖為最高，兩邊其次。相反，在另外一面，也有至少五個連續的柱圖組成，中間柱圖為最低，兩邊其次。

O：質數擺動指數

P：阿隆擺動指數

通過計算自價格達到近期最高值和最低值以來所經過的期間數，幫助投資者預測價格從趨勢到區域區域或反轉的變化

Q：夾心型柱狀圖

③：指數

A：淨值成長率指標

淨值會隨著市場價格的波動使資產增多或減少，而其上下增減的幅度。

B：順勢指標

用來測量價格脫離正常價格範圍之變異性，正常波動範圍在 ± 100 之間。屬□超買超賣類指標中較特殊的一種，是專門對付極端行情的。

C：搖擺指標

有多種不同的計算方式，比如計算證券價格的短期與長期簡單移動均值的差值。擺動指標在某一上限與下限值之間波動，分析師試圖從其形態中找出買入或賣出的訊號。

D:累計搖擺指標

該指標以開、收、高、低價格構造成一條感應線，以便代表真實的市場；對於壓力及支撐的突破及新高、新低的確認、背離等現象，提供相當精闢的解釋。理論上，ASI 將震盪點數值化，並且確實的界定了短期的震盪點，另一方面又真實強力的指示出市場的內涵。

E:比較相對強弱指標

對同一股票價格波動中的平均上升和下跌幅度進行比較。即交易過程中買賣雙方勢力的相對強弱。指數區間為 0 - 100，若指數達到 70 以上時，表示超買，投資者應該考慮賣出股票；相反當指數跌至 30 時，表示市場超賣，投資者可以進貨。

F：梅斯線

(Donald Dorsey)累積股價波幅寬度之後,所設計的震盪曲線。本指標最主要的作用,在於尋找快速上漲股票或者極度弱勢股票的重要趨勢反轉點

G：資金流量指標

資金流量指標 (MFI) 是測算資金投入市場並從市場中收回時的速率的技術指標。對於該指標的構築和解釋與相對強弱指標相似，區別只是在於：成交量對於資金流量指數是重要的。

H：負成交量指標

負成交量指標 (NVI) 的作用與正成交量指標 (PVI) 相類似，主要用途在於尋找合適的買賣點，以及觀察分析市場整體運行趨勢。NVI 指標的理論觀點認為，當日的市況如果價跌量縮，表示後市行情仍有良好表現的機會。

I：平衡成交量指標

其主要理論基礎是市場價格的變化必須有成交量的配合，股價的波動與成交量的擴大或萎縮有密切的關連。通常股價上升所需的成交量總是較大；下跌時，則成交量總是較小。價格升降而成交量不相應升降，則市場價格的變動難以為繼。

J：正成交量指標

又稱為正量指標(PVI)，其主要作用是辨別目前市場行情是處於多頭行情還是空頭行情，並追蹤市場資金流向。識別主力資金是否在不動聲色地購進股票或拋出，從而得出市場的操作策略。

K：相對強度指標

相對強度指標，描述個股和大盤之間的背離情況，其中移動平均線的意義是在 n 個週期中個股和大盤的平均背離情況。一般來說，個股和相同的市場中的指數進行比較

L：交易量指標

通過市場的合約成交數量或總數量相關數據做出的比較。

M：或然動量擺動指數

比較一定時段裡，價格的範圍同證券價格收市值的相關情況。該振盪指標以雙線來顯示。

④：其他

A：十字過濾線

十字過濾線，英文全名 Vertical Horizontal Filter，縮寫 VHF。1991 年 8 月於 Futures 雜誌，由懷特 (Adam White) 首次發表，其主要的的作用在於分辨行情的種類。(更多信息請參考相關書籍)

B: 簡易波動

目的是將價格與成交量的變化結合成一個波動指標來反映股價或指數的變動狀況。由於股價的變化和成交量的變化都可以引發該指標數值的變動，因此，EMV 實際上也是一個量價合成指標。

C：趨向移動系統

其基本原理是通過分析股價在上升及下跌過程中的均衡，即供需關係受價格的變動由均衡到失衡的循環過程，從而提供對趨勢判斷的依據。

D：佳慶離散指標

簡稱 CVLT，VCI，CV 又稱“佳慶變異率指數”，是通過測量一段時間內價格幅度平均值的變化來反映價格的離散程度。佳慶離散指標由 (Marc Chaikin) 提出，它的計算方法和離散比率 (VLT) 很相似，但佳慶離散指標中沒有考慮跳空缺口的作用。Chaikin Volatility 指針同時配合移動平均線 (簡單移動平均線、EMA、WMA) 和 Envelopes 使用會效果更佳。

E: 歷史波動性

是一種衡量過去一段特定的時間裡，實際價格變化的係數。對指數來說，歷史波動性是一段特定時期內指數日收益率的年度化標準偏差。

F：阿隆指標

通過計算自價格達到近期最高值和最低值以來所經過的期間數，幫助投資者預測證券價格從趨勢到區域區域或反轉的變化。

G：回歸直線 R 平方

直線回歸是用直線回歸方程表示兩個數量變量間依存關係的統計分析方法，屬雙變量分析的範疇。

H：線性回歸法預測

回歸分析預測法中最簡單和最常用的是線性回歸預測法。回歸分析是對客觀事物數量依存關係的分析，是數理統計中的一個常用的方法，是處理多個變量之間相互關係的一種數學方法。

I：線性回歸斜率

說明：1、日線和 60 分鐘看 20 週期線，5 週期交叉 20 週期為買入條件 2、30 分鐘看 40 週期線，5 週期交叉 40 週期為買入條件 3、15 分鐘看 80 週期線，5 週期交叉 80 週期為買入條件 4、5 分鐘看 240 週期線，5 週期交叉 240 週期為買入條件(5 分鐘的 240 週期是 5 天線)

J：線性回歸截距

如果兩個變量在散點圖上呈線性關係，就可用直線回歸方程來描述，其一般形式為： $y^{\wedge}=a+bx$

讀作 y 依 x 的直線回歸方程。其中 x 是自變量， y^{\wedge} 是與 x 值相對應的依變量 y 的點估計值；

a 是當 $x=0$ 時 y^{\wedge} 的值，即直線在 y 軸上的截距，叫回歸截距。

K：量價曲線

量價是不可分割的，量價曲線 (VPT) 將量能的增減和股價的漲跌結合起來分析，從而確定量能的主要運動方向，進而得出主力資金進出的真實意圖。投資者可以根據這種量價的變化最終掌握股價的運動趨勢。

L：佳慶資金流量指標

佳慶資金流量指標 (CMF) 又稱“蔡金貨幣流量”、“恰奇現金流”，是一個非常有用的工具，由一位技術分析師 Marc-Chaikin 根據傳統的分析工具“收集/派發線”(Accumulation/Distribution Line) 再推陳出新的一種圖表分析指標。其原理與 MFI 很類似。

L：加權收盤價

是通過對各段時期的收盤價予以權重，為達到去除極端數據之目的的一種指標。加權收盤價指針經常與移動平均線合併使用。加權收盤價更能有利於判斷全天整體上是否突破均線

M：成交量變動率

是一個直接顯示成交量趨勢變化的指標。事實上它的構想是伴隨著交易成交量的增加圖表的主要部分 (peaks, foundations, breaches 等等)需要編制。在當前柱成交量和 n 週期的成交量之間指標是可以區別的。如果當前柱成交量高於 n 週期柱的值，指標值將會為正值。如果當前柱成交量低於 n 週期柱值，VROC 將會獲取負值。由此，指標給出一個成交量變化速度的想法。

N：典型價格

通過相對突出走勢的價格點判斷方向的走勢。

O：價格變動率

眾所周知，價格上漲或是下跌是一個週期。這個週期的變動是牛市和熊市之間的投資期待的改變和價格檢測波動的結果。價格的變動指標(ROC)反映類似擺動，測量在一個中心週期內價格的不同。如果價格獨自上漲和下跌，ROC 就會上漲。價格越改變，ROC 就越改變。

P：中間價

中間價(middle rate)，即買入價與賣出價的平均價。常見於報刊雜誌或經濟分析之中。中間價：不對個人，指銀行通過外管局的基準價制訂本行牌價的標準，一般是本行現匯買入價與賣出價的平均數。

Q：高低價

同一時間市場對某一產品報價的高低價格。

2.6 默認菜單按鈕及選項 解釋

下面介紹圖表界面默認的一些菜單功能:

如下圖：



LLGUSD 下拉菜單：

在這您可以設置 圖表行情的 外匯黃金品種

OneMin 下拉菜單：

可以設定您查看的圖表行情時間段

日線天數和分鐘數 設置菜單：

可以選擇設置 300 天 (小時) 最多可以設置查看到 1500 天或 (小時)

更新 賣家 買價：

選擇好您要的要 關注的 買賣 方向 點更新按鈕

放大區間：

通過放大一個時間段的行情走勢 讓你更仔細的分析。

重設放大：

恢復平台默認的區間值

新增比較:

選擇您需要關注的其他貨幣，同顯示於當前行情圖表上。以作為您相互參考的依據！

如下圖



AUDJPY 是已經自定義增加的貨幣走勢 具體可根據您自己的選擇

價格形式類型：(圖表顯示類型)

Standard

標準線 顯示

Point&Figure

點數圖 顯示

Renko

磚形圖 顯示

Kagi

折線圖 顯示

Three Line Break

三折線圖 顯示 又名（新三值圖）

3 後記

說明書 考慮到 新手入門難度。儘量採用專業與通俗折中方式描述。

若 有相對不夠專業的地方還請見諒。

另外文中提到的大部分功能 都可以 採用

‘左鍵選擇激活 再右鍵刪除’ 功能來 增加或去除您需要的各項圖表因素。